

ОБЩИЕ ТЕХНИЧЕСКИЕ УКАЗАНИЯ ПО СБОРКЕ.

Перед сборкой внимательно ознакомьтесь с данной инструкцией, проверьте комплектность деталей и фурнитуры по комплектовочной ведомости. Для сборки элементов желательно воспользоваться помощью квалифицированных специалистов.

Во избежении появления царапин, сборку необходимо проводить на мягком подстилочном материале. Согласно схемам сборки прикрепить необходимую фурнитуру. После этого можно приступать к сборке комплекта. Рекомендуется монтировать каркас в горизонтальном положении.

В мебельном наборе могут быть конструктивные изменения, не указанные в данной инструкции и не ухудшающие качество изделия, так как мы постоянно работаем над улучшением производимой продукции. Внимание!!! Сохраняйте упаковку до полной сборки изделия.

ГАРАНТИЙНЫЕ ОБЯЗАТЕЛЬСТВА.

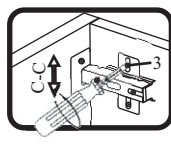
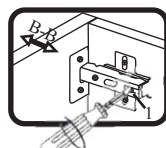
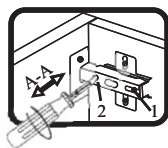
- Изготовитель гарантирует соответствие мебели требованиям ГОСТа 6371-93 при соблюдении условий транспортировки, хранения, сборки (для мебели, поставленной в разобранном виде), эксплуатации.
- Гарантийный срок эксплуатации мебели: Для общественных помещений - 18 мес., бытовой - 24 мес. Гарантийный срок при розничной продаже через торговую сеть исчисляется со дня продажи мебели, при вне розничном распределении - со дня получения ее потребителем.
- Согласно постановлению правительства Российской Федерации от 16 июня 1977 г. № 720 мебель относится к товарам длительного пользования. В связи с этим по истечении срока службы (10 лет) потребитель должен обратиться в специализированную организацию по ремонту мебели с целью оценки дальнейшей пригодности мебели к безопасной эксплуатации и определение возможного дальнейшего срока службы.
- Предприятие оставляет за собой право на замену фурнитуры и метизов, не влияющих на изменение конструкции и качества изделия.
- При обнаружении брака или некомплектности обращаться к продавцу, указав номер ОТК и дату изготовления.

ПРАВИЛА УХОДА И ЭКСПЛУАТАЦИИ.

Для сохранения эксплуатационных и эстетических качеств мебели в течении длительного срока необходимо соблюдать условия её хранения, правил эксплуатации и ухода.

- Мебель рекомендуется эксплуатировать в проветриваемом, сухом помещении с температурой воздуха не ниже +10 С и относительной влажностью воздуха 65±15 %.
- При эксплуатации изделий, имеющих стеклянные створки, полки и зеркала необходимо помнить, что эксплуатация стеклоизделий и зеркал с трещиной сопряжено с риском получения травмы. При появлении трещин надо немедленно заменить стеклоизделие.
- В процессе эксплуатации мебели возможно ослабление крепежной фурнитуры - необходимо периодически подтягивать их.
- Во избежании потери товарного вида мебель и зеркала рекомендуется защищать от прямых солнечных лучей, не должна размещаться вблизи отопительных приборов, сырых и холодных стен (может привести к изменению цвета и отслоению пленки).
- Не допускать попадания воды и технических жидкостей на поверхность мебели, не следует ставить на поверхность горячие предметы без теплоизоляционной прокладки.
- Беречь поверхность мебели от механических повреждений.
- Поверхность мебели можно чистить влажной тканью с применением средств по уходу за мебелью с последующей протиркой насухо. **Запрещено применять эфир, ацетон, бензин и др. средства содержащие спирт и растворитель по сколько печатный рисунок на фасадах не устойчив к их воздействию!!!**
- Фасадную часть следует чистить мягкой тканью с применением хозяйственного мыла, после чего вытирать насухо. Не использовать для чистки наждачную бумагу, соду и др. средства, содержащие

СИСТЕМА РЕГУЛИРОВАНИЯ СТВОРОК



Если створка наклонена вправо или влево относительно вертикали корпуса, нужно выправить наклон створки в направлении А-А винтом 2.

Если нижняя или верхняя часть створки отстает от корпуса, нужно ослабить винт 1 и сдвинуть створку в направлении В-В, а затем затянуть винт 1.

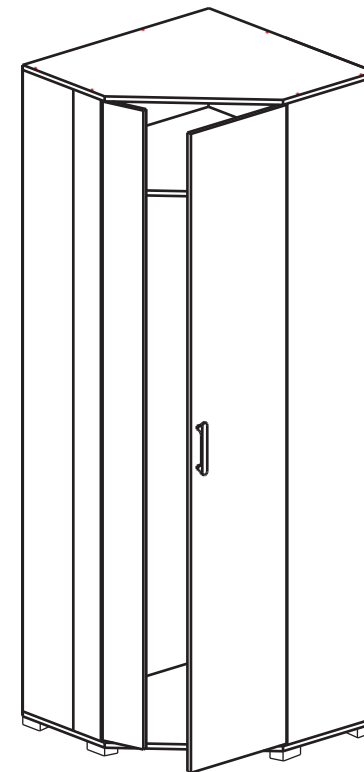
Если необходимо отрегулировать створку по высоте, нужно ослабить винт 3, отрегулировать створку в направлении С-С, а затем затянуть винт 3.

Прихожая "Ханна" - Шкаф угловой

(756x756x2110)

Фурнитура(Упаковка №3)

| | Наименование | Ед.изм. | Кол-во |
|--|--|---------|--------|
| | Ручка 10-047 скоба 128мм (С21 мет.+мет.) | шт. | 1 |
| | Шкант 8x30 | шт. | 4 |
| | Петля СБК 45° угловая | компл | 8 |
| | Саморез 3x16 | шт. | 80 |
| | Саморез 3,5x16 | шт. | 56 |
| | Корпус RAFIX-SE белый 7/16мм | шт | 10 |
| | Болт RAFIX-SE D=7мм.,В. 5/11мм | шт | 10 |
| | Полкодержатель | шт. | 15 |
| | Ключ под евровинт | шт. | 1 |
| | Евровинт 6x50 | шт | 12 |
| | Штанга выдвигная L-450мм | шт | 1 |
| | Опора реп. Н-20мм металлнк | шт | 5 |
| | Стяжка межсекцион.метал. d-5мм | шт | 2 |
| | Саморез 4x25 | шт. | 2 |
| | Соед.планка д/з стенки бел. | шт | 2 |



ЛДСП 16мм Дуб Галифакс табак/Ясень Таормино

| Поз. | Наименование | Кол-во | Деталь без облиц. | | Упаковка |
|------|----------------|--------|-------------------|--------|----------|
| | | | Длина | Ширина | |
| 1 | Бок широкий | 1 | 2058 | 354 | №1 |
| 2 | Бок узкий | 1 | 2058 | 254 | №1 |
| 3 | Крышка-Дно | 2 | 752 | 752 | №2 |
| 4 | Дверь широкая | 1 | 386 | 2050 | №1 |
| 5 | Планка угловая | 1 | 2058 | 180 | №1 |

ЛДСП 16мм Белая Шагрень

| Поз. | Наименование | Кол-во | Деталь без облиц. | | Упаковка |
|------|---------------|--------|-------------------|--------|----------|
| | | | Длина | Ширина | |
| 7 | Полка стяжная | 2 | 736 | 736 | №2 |

ЛМДФ 16мм Пленка ПВХ Siena / ПВХ Графит

| Поз. | Наименование | Кол-во | Деталь без облиц. | | Упаковка |
|------|---------------------|--------|-------------------|--------|----------|
| | | | Длина | Ширина | |
| 8 | Декоративная планка | 1 | 2058 | 100 | №1 |
| 9 | Дверь узкая | 1 | 2050 | 147 | №1 |

ДВПО Белая

| Поз. | Наименование | Кол-во | Деталь без облиц. | | Упаковка |
|------|--------------|--------|-------------------|--------|----------|
| | | | Длина | Ширина | |
| 10 | З/с ДВП | 4 | 2086 | 321 | №1 |

Схемы сборки

1. Соберите каркас

- закрепите всю съемную фурнитуру согласно схеме
- соедините бок узкий 2 и декоративную планку 8
- закрепите боковые стенки 1, 2 к дну и крышке
- закрепите стяжную полку 7
- закрепите заднюю стенку 10 (рекомендуется проверить диагональ)
- закрепите опора регулируемая №1 к дну шкафа саморезом 3,5x16

вровень с краем

-установите шкаф на место

-закрепите двери на бок широкий 2 и декоративную планку 8

2. Отрегулируйте двери при помощи петель согласно схеме.

